

1664 p

Anul LIX



Nr. 1

REVISTA MONUMENTELOR ISTORICE



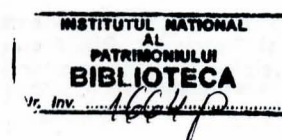
BUCUREȘTI
1990

Comisia Națională a Monumentelor,
Ansamblurilor și Siturilor Istorice



**REVISTA
MONUMENTELOR ISTORICE**

Nr. 1-1990



Anul LIX



Coperta I. Biserica Mănăstirii Văcărești. Imagine surprinsă în timpul demolărilor devenite programe de stat în regimul ceaușist.

Foto: Petre Păpurică

Coperta a IV-a. Castelul Hunedoreștilor. Capela.

Colegiul de redacție:

Aurel Botez; Peter Derer; Ștefan Gorovei; Eugenia Greceanu; Călin Hoinărescu; Sergiu Iosipescu; Ion Studor; Dan Mocanu; Cezara Mucenic; Paul Niedermaier; C. Pavelescu; Radu Popa (președintele colegiului); Marius Porumb; Georgeta Stoica; Nicolae Stoicescu; Aurelian Trișcu.

Responsabil de număr:

Elisabeta Rușinaru

Sanda Gusti (Macheta artistică)

Corectura și administrația asigurate de D.P.P.T. (Direcția pentru Presă, Publicitate și Tipărituri), P-ța Presei Libere nr. 1, cod 71554, sector I, București, telefon 17.60.10, interior 1405.

Adresa redacției: str. Ienăchiță Văcărescu nr. 16 cod 70528, sector IV, București, telefon 15.54.20.

Abonament anual: 100 lei; preț per exemplar: 50 lei. Abonarea la administrație (prin poștă sau virament D.P.P.T., cont 645120608 — Banca Națională a României, Filiala Sector I, București) și la Oficiile poștale sau difuzorii de presă.

Abonarea pentru străinătate prin Rompresfilatelia sector export-import presă P.O. EOX 12291, telex 10376 prsfir București, Calea Griviței nr. 64-66.

Tiparul la Întreprinderea Poligrafică "Arta Grafică".



« Revista Monumentelor Istorice » continuă « Buletinul Comisiunii Monumentelor Istorice » (1908—1945), publicație reluată, ulterior, cu denumirile « Buletinul Monumentelor Istorice » (1970—1975) și « Monumente Istorice și de Artă » (1976—1989).

- 3 Monumentele României — parte din tezaurul mondial de valori (interviu luat de Elisabeta ANCUȚA-RUȘINARU lui Radu POPA) ● Les Monuments de Roumanie — partie du trésor mondial des valeurs (interview) ● Romanian Monuments — Part of the World Treasure of Values (interview) ● Румынские памятники — часть всемирного тезаура ценностей (Интервью).

**STUDII ȘI COMUNICĂRI • ETUDES ET COMMUNICATIONS
STUDIES AND PAPERS • ИССЛЕДОВАНИЯ И СООБЩЕНИЯ**

- 9 Ioan PISO, Adriana RUSU, Nymphaeum-ul de la Germisara ● Le Nymphaeum de Germisara ● The Nymphaeum at Germisara ● Нимфееум из Гермисары.
18 Andrei OPAIȚ, Cristina OPAIȚ, Teodor BĂNICĂ, Complexul monastic paleocreștin de la Slava Rusă ● L'Ensemble monastique paléochrétien de Slava Rusă ● The Monastic Paleochristian Complex at Slava Rusă ● Монастырский предхристианский Комплекс из Слава Русэ.
29 Spiridon CRISTOCEA, Biserica Drujești din Curtea de Argeș în lumina cercetărilor arheologice ● L'Eglise Drujești de Curtea de Argeș à la lumière des recherches archéologiques ● The Drujești Church at Curtea de Argeș in the Light of Archeological Researches ● Перковь Дружешти из Куртя де Арджеш в свете археологических исследований.
36 Dana HARHOIU, Ansamblul rezidențial de la Pașcani (Ilfov). O analiză arhitecturală și ambientală ● La Résidence princière de Pașcani — Ilfov. Analyse architecturale et de l'environnement ● The Princely Residence at Pașcani — Ilfov. An Analysis of its Architecture and Environment ● Дворцовая резиденция из Пашкани-Ильфов. Анализ архитектуры и среды.
46 Peter DERER, Remontarea unor piese istorice în incinta ansamblului Ghica-Tei ● Le Remontage de certaines pièces historiques dans l'enceinte de l'ensemble Ghica-Tei ● The Restoration of Some Historical Pieces Within the Precincts of the Ghica Tei Ensemble ● Пополнение некоторыми историческими пьесами из Пантелимонского Монастыря ансамбля строеж Гика Теи.
52 Eugenia GRECEANU, Puncte de vedere asupra noțiunii de valorificare a monumentelor și ansamblurilor istorice ● Points de vue sur la notion de mise en valeur des monuments et des ensembles historiques ● Points of View on the Notion of the Monuments and Historical Ensembles Turning to Account ● Некоторые точки зрения о понятиях валорификации памятников и исторических ансамблей

ANIVERSĂRI • ANNIVERSAIRES • ANNIVERSARIES • ЮБИЛЕИ

- 62 Adrian Andrei RUSU, Înflorire și răscruce în arhitectura Transilvaniei din vremea regelui Matia Corvin ● Epanouissement et carrefour dans l'architecture de Transylvanie à l'époque du roi Mathia Corvin ● Flourishing and Crossroads in Transylvanian Architecture during the Reign of Mathia Corvin ● Расцветание и преекскросток в Трансильванской архитектуре эпохи Матяя Корвина.
66 Raluca VERUSSI, N. Iorga-Drumuri și orașe, sate, biserici și mănăstiri ● N. Iorga-Chemins, villes, villages, églises et monastères ● N. Iorga-Roads and towns, villages, churches and monasteries ● Н. Иорга-Пути и города, села, церкви и монастыри.

**CONSERVARE—RESTAURARE • CONSERVATION—RESTAURATION
● PRESERVING—RESTORING ● КОНСЕРВАЦИЯ—РЕСТАВРАЦИЯ**

- 74 R. MĂNCIULESCU, Ștefan BALȘ, Lucrări de restaurare la Mănăstirea Râșca, județul Suceava ● Travaux de restauration au monastère de Râșca, département de Suceava ● Restoring Works at Râșca Monastery, Suceava County ● Работы по реставрации Монастыря Рышка, уезд Сучява.
80 Cornel BOAMBEȘ, Conservarea, restaurarea și punerea în valoare a picturilor murale de la biserica Mănăstirii Rîmeț, județul Alba ● La Conservation, la restauration et la mise en valeur des peintures murales de l'église du monastère de Rîmeț, département d'Alba ● The Preserving, Restoring and Turning to Account of the Wall Paintings from Rîmeț Monastery Church, Alba County ● Консервация-реставрация и валорификация стеной живописи Перкви Рымецкого Монастыря, уезд Алба.

PATRIMONIU • PATRIMOINE • PATRIMONY • ПАТРИМОНИИ

- 91 Petre OPREA, Picturi murale în Bucureștii de odinioară ● Peintures murales du vieux Bucarest ● Wall Paintings of Old Bucharest ● Стенная живопись в старом Бухаресте.

LUCRĂRI DE RESTAURARE LA MĂNĂSTIREA RÂȘCA, JUDEȚUL SUCEAVA

arh. R. MĂNCIULESCU, ȘTEFAN BALȘ

În inima Moldovei, între pădurile Neamțului și albia râului Moldova, nu departe de străvechea așezare de la Baia, se află Mănăstirea Râșca.

Deși situată într-un peisaj încântător, la fel ca și celelalte mănăstiri cu renume din nordul Moldovei, ea nu s-a bucurat însă de aceeași faimă, fiind ocolită de turismul modern.

Înființată de Petru Rareș în 1542, cuprindea de la început pe lângă biserica de dimensiuni modeste, înălțată în mijlocul unei incinte închise cu ziduri de piatră brută, un rând de chilii înșirate pe latura de sud. Biserica, de plan trilobat, avea o turlă pe naos, obișnuitele încăperi ale altarului, naosul și pronaosul, și, după cum se bănuiește, un pridvor, azi dispărut.

În 1611, marele vornic Costea Bacioc i-a adăugat, spre vest, un mare pridvor prevăzut și el cu o turlă la fel cu cea de pe naos. Noua clădire, mai lată și mai înaltă decât ctitoria lui Rareș, constituia, de fapt, un al doilea pronaos, cu două intrări laterale spre sud și nord, completat, spre sud, cu un pridvor deschis cu mari arcade sprijinite pe coloane de piatră, pentru adăpostirea intrării principale.

La scurt timp, în 1640, Gavril Hatmanul, frate cu Vasile Lupu, a refăcut sau completat și zidul de incintă; în veacul următor, în anii 1766 și 1798, s-au mai executat și completări la chilii. În sfârșit, după prădarea mănăstirii de către turci, în 1821, a urmat și o a treia mare etapă a lucrărilor de prefaceri executate la clădirile incintei, menționate printr-o pisanie de piatră încă existentă. După obiceiul practicat atunci în întreaga țară, s-au efectuat numeroase mutilări; prin demolarea peretelui dintre naos și pronaos, pentru mărirea spațiului interior, și prin lărgirea ferestrelor pentru o mai bună luminare a interiorului. A fost desființat, de asemenea, pridvorul și au fost înzidite ambele intrări laterale în pronaosul lui Costea Bacioc, deschizându-se o nouă intrare în ax, în fațada de vest. Toate aceste ameliorări au avut ca rezultat dispariția tabloului votiv din pronaosul vechii biserici, a ancadramentelor de piatră ale ferestrelor ca și demolarea pridvorului prevăzut cu coloane de piatră, din fața intrării în pronaosul lui Costea Bacioc. Acestor prefaceri li s-au adăugat și stricăciunile datorate calamităților naturale, cutremurelor și mai ales incendiilor.

Cutremurele au slăbit peretele de nord al pronaosului, stabilitatea bolților și turlei a fost amenințată, necesitând întărirea monumentului cu două masive contraforturi de zidărie, în exterior; incendiile au mistuit, în mai multe rânduri, acoperișurile bisericii și chiliilor, distrugând, între altele, și cea de a treia turlă (falsă), adăugată, tardiv, între celelalte două, a cărei prezență a rămas ilustrată în copia tabloului votiv. S-a desființat, de asemenea, după marele incendiu din 1924, vechiul arhondaric aflat pe latura de vest a incintei, încă din vremea lui Bacioc, din care nu se mai păstrează, acum, decât beciuri astupate cu pământ.

În această stare, după un nou incendiu care a ars acoperișul

stăreției, ultim corp folosit încă drept locuință în incinta mănăstirii, a fost luată hotărârea restaurării generale a întregului ansamblu, lucrările desfășurându-se în etape succesive în anii 1960—1989.

Prima fază a cuprins cele două corpuri de chilii sud și nord folosite ca locuințe. Pentru curmarea dezastrelor pricinuite de repetatele incendii, greu de înlăturat la aceste locuințe prevăzute cu sobe alimentate continuu în timpul iernilor aprige, a fost propusă și admisă înlocuirea materialului lemnos inițial de la planșee, acoperișuri și învelitori cu beton armat și tablă la învelitori, bine înțeles fără modificarea formelor arhitecturale existente.

Dacă s-a admis ușor betonul integrat și ascuns în grosimea zidăriei, renunțarea la nobilul material al șitei tradiționale a fost cu greu acceptată, dar s-a dovedit indispensabilă, apărând, ulterior, clădirile în cursul incendiilor.

S-au realizat, în consecință, următoarele lucrări:

La corpul de sud, adăpostind stăreția, a fost menținută distribuția actuală a încăperilor, datînd, conform pisaniei, din 1830. Acoperișul, însă, ca și planșeul podului au fost înlocuite cu materiale diferite. Pentru a feri clădirea de incendii a fost, totodată, desființat și cerdacul cu geamlîc căptușind fațada exterioară. Criticabilă poate din punct de vedere al pitorescului, hotărârea era pe deplin justificată și din punct de vedere istoric prin eliberarea zidului de piatră al incintei, restituindu-se, astfel, aspectul inițial de cetate de apărare caracterizînd mănăstirile epocii.

La corpul de nord, clădirea datînd din veacul al XIX-lea, fără vreun interes deosebit, în afară doar de arhitectura ei după modelul arhitecturii țărănești specifice regiunii, s-au permis transformări mai importante prin amputarea prin demolare a unui capăt excesiv de lung, desființîndu-se un grup de patru chilii, și prin introducerea la capătul opus a unui paraclis de iarnă. S-au obținut, astfel, o vedere mai amplă a zidului de incintă și o desconggestionare a spațiului verde din preajma bisericii, eliberîndu-se, în același timp, spațiul ocupat în clădirea corpului de sud-est, prin desființarea paraclisului improvizat în anii precedenți.

Aceeași preocupare de aplicare a măsurilor împotriva incendiilor a existat la acoperișuri, introducîndu-se bolțile de zid ale paraclisului, ascunse în podul clădirii.

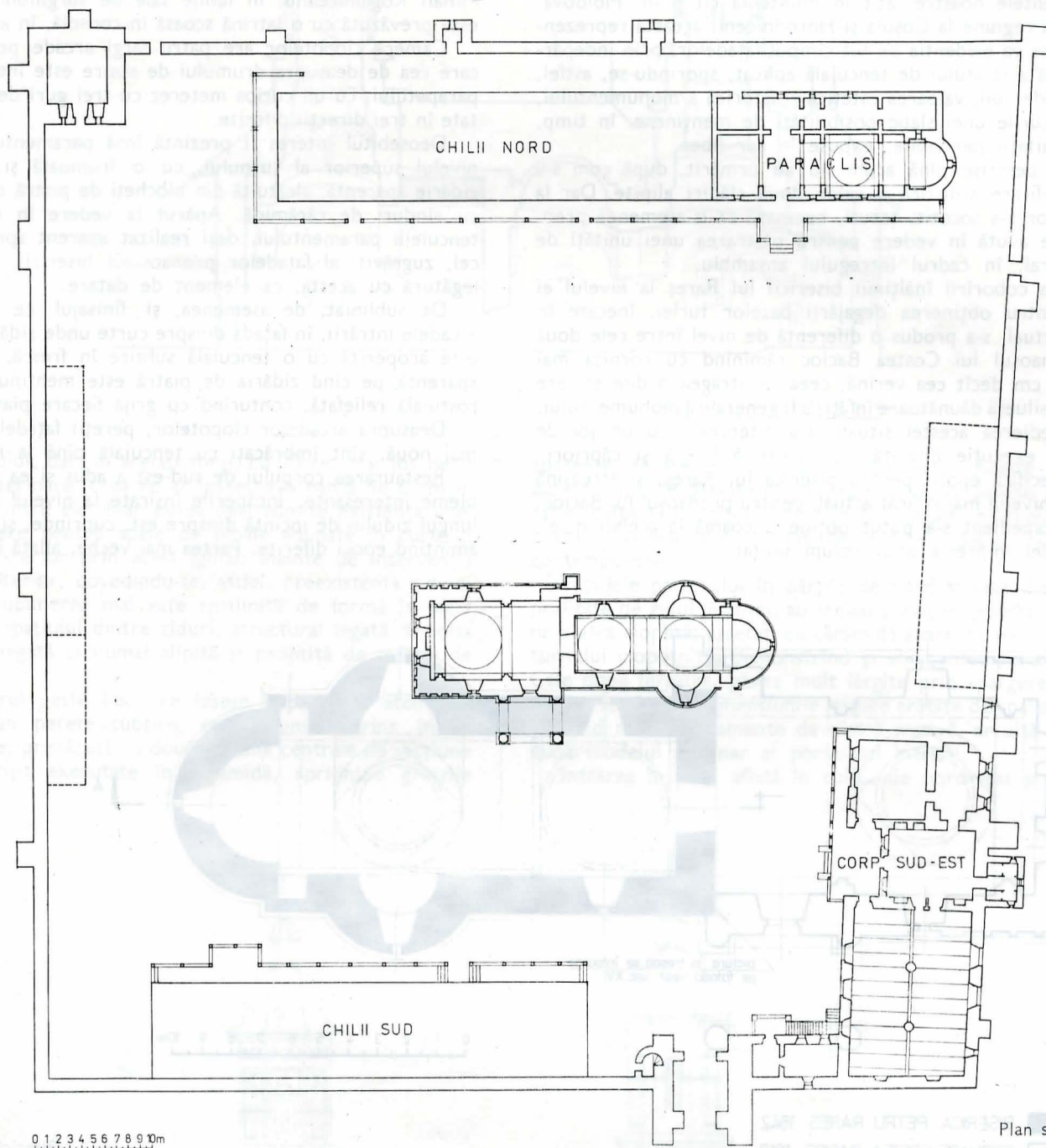
Lucrările atacate, în faza următoare, la biserică și la grupul de clădiri din colțul de sud-est al incintei, cuprinzînd turnul clopotniță de peste intrare și corpul fostei trapeze (aflat în continuarea zidului de incintă), au fost mult mai interesante, fiind vorba de rezolvarea unor probleme de conservare și valorificare a unei juxtapuneri de elemente, cu forme și vechimi diferite.

Fără a căuta, prin intervenții radicale, o revenire la forme inițiale dispărute sau modificate între timp și înlocuite cu altele noi, intrate și ele în istoria monumentului, s-a urmărit înlăturarea acelor elemente care denaturau istoria sau chiar aspectul estetic al clădirilor existente.

Astfel, la biserica lui Rareș nu s-a încercat reconstituirea compartimentării interioare, menținându-se spațiul mărit și frumoasa pardoseală din parchet de stejar. S-a hotărât, însă, modificarea ferestrelor lărgite, care apar ca niște răni ce desfigurează câmpul picturii în frescă a fațadei, rezidindu-se spațiile la vechile dimensiuni și reazăzându-se un nou ancadrament de piatră, copiat prin analogie după modelul de la biserica Horodniceni cu care a fost contemporană. Cu această ocazie vor putea fi recuperate numeroasele lespezi de mormânt, sparte și așezate ca placaj al spațiilor ciopliți în momentul lărgirii golului, împreună cu

pentru a verifica presupusa existență a unui fost pridvor.

Se va urmări, de asemenea, misterul intrării secundare din colțul de nord-est al încăperii, al cărui acces exterior se află în spatele ocnitei adăpostind mormântul mamei lui Alexandru Lăpușeanu, datat din 1558 și deci anterior existenței pronaosului. Ascuns de acesta printr-un perete mascând pornirea unei scări în spirală, accesul este în prezent blocat cu material de umplură. Se presupune, aici, existența, inițial, a unui balcon, necesar asistării la slujbă de către soția ctitorului. Înscris în arcada aflată deasupra mormântului, balconul a fost ulterior mascat prin acel



bucățile rezultate din demolarea, în 1924, a micului pridvor înălțat în fața intrării fațadei de vest și depozitate în camera etajului turnului clopotniță. Toate fragmentele, care pot aduce noi informații asupra istoriei monumentului, vor fi așezate în pereții pronaosului, prinse în zidărie pentru conservarea lor.

La pronaosul lui Bacioc, modificările vor fi mai numeroase, în vederea redeschiderii ambelor intrări laterale, acum, astupate. Spre sud va fi reconstituit interesantul pridvor, refăcându-se arcadele și coloanele de piatră, după urmele păstrate în fundații și în jurul fostului portal al intrării, recent apărut de sub tencuială.

Se vor face, totodată, câteva sondaje parțiale, prin extrageri locale de frescă, în fațada de vest a bisericii lui Petru Rareș,

timpan de zidărie care mai poartă și astăzi pictura în copie a tabloului votiv, executată, în 1827, în momentul prefacerilor din pronaosul bisericii lui Rareș.

Redesfacerea arcadei și demolarea timpanului nu se vor putea face, însă, decât după prealabila extragere a picturii votive, care va putea fi reazăzată fie în mijlocul spațiului pronaosului, între cele două arce dublouri, fie expusă muzeistic în sala mare a fostei trapeze din corpul de sud-est.

Actuala intrare de vest va fi zidită, iar restaurarea fațadei se va obține prin revenirea la situația inițială, redeschizându-se cele două ferestre acum astupate, aflate simetric deasupra arcadei ușii, care vor fi reîntregite cu lintelele de piatră profilată, cioplită la fața zidului.

După terminarea consolidărilor impuse de prezența importanței crăpături din colțul de nord-vest și efectuate prin centuri și grinzi de beton armat înecate în zidărie, se vor demola și cele două contraforturi masive ce proptesc peretele de nord, în exterior, care, de fapt, nu mai proptesc nimic, având fundațiile încă de mult desprinse prin tasare. Demolarea va atrage o pierdere în înfățișarea pitorească existentă, dar se dovedește obligatorie prin descoperirea, între contraforturi și perete, a paramentului pictat original, evidențiind finisajul unei zidării de blocheți de piatră, conturați cu rînduri de cărămidă, realizat prin zugrăveală. Caracterizînd o epocă în care au ființat multe din monumentele noastre, atît în Muntenia cît și în Moldova, și întîlnite în regiune la Coșula și Horodniceni, această reprezentare pictată se va evidenția pe tot cîmpul fațadelor, prin îndepărtarea cu grijă a stratului de tencuială aplicat, sporindu-se, astfel, în mod considerabil, valoarea estetică și istorică a monumentului, cu toate riscurile unei slabe posibilități de menținere, în timp, a acestor imitații perisabile, expuse în aer liber.

Lucrările descrise pînă acum nu au urmărit, după cum s-a văzut, o unificare stilistică a celor două clădiri alipite. Dar la terminarea lor s-a socotit, totuși, necesară ca o asemenea preocupare să fie avută în vedere pentru păstrarea unei unități de aspect general, în cadrul întregului ansamblu.

Din cauza coborîrii înălțimii bisericii lui Rareș la nivelul ei inițial și pentru obținerea degajării bazelor turlei, înecate în acoperișul actual, s-a produs o diferență de nivel între cele două clădiri, pronaosul lui Costea Bacioc rămînînd cu cornișa mai înaltă cu 60 cm decît cea vecină, ceea ce atrăgea o diferențiere de volum și siluetă dăunătoare înfățișării generale a monumentului. Pentru remedierea acestei situații s-a intervenit cu un joc de streășini de execuție diferită, cu streășină liberă și căpriori aparenti, specifică epocii pentru biserica lui Rareș, și streășină înfundată la nivelul mai ridicat actual, pentru pronaosul lui Bacioc. Prin acest expedient s-a putut obține o coamă la același nivel, dîndu-se astfel impresia unui volum unitar.

a fostei trapeze, aflată în continuare și alipită zidului estic al incintei.

Silueta greoaie a înaltului și masivului turn clopotniță, alături de cele două turle, excesiv de svelte ale bisericii, se profilează din depărtare peste zidul de incintă, constituind o imagine caracteristică tuturor mănăstirilor Moldovei.

Turnul, ridicat peste gangul boltii al intrării în incintă, prevăzut cu arcade flancate de puternice contraforturi de piatră, cuprinde două încăperi boltite suprapuse, accesibile printr-o scară circulară prinsă într-un turnuleț alăturat exterior.

Camera etajului inferior, folosită un timp ca locuință de către Mihail Kogălniceanu, în lunile sale de surghiun din anul 1844, este prevăzută cu o latrină scoasă în consolă, în afara zidului.

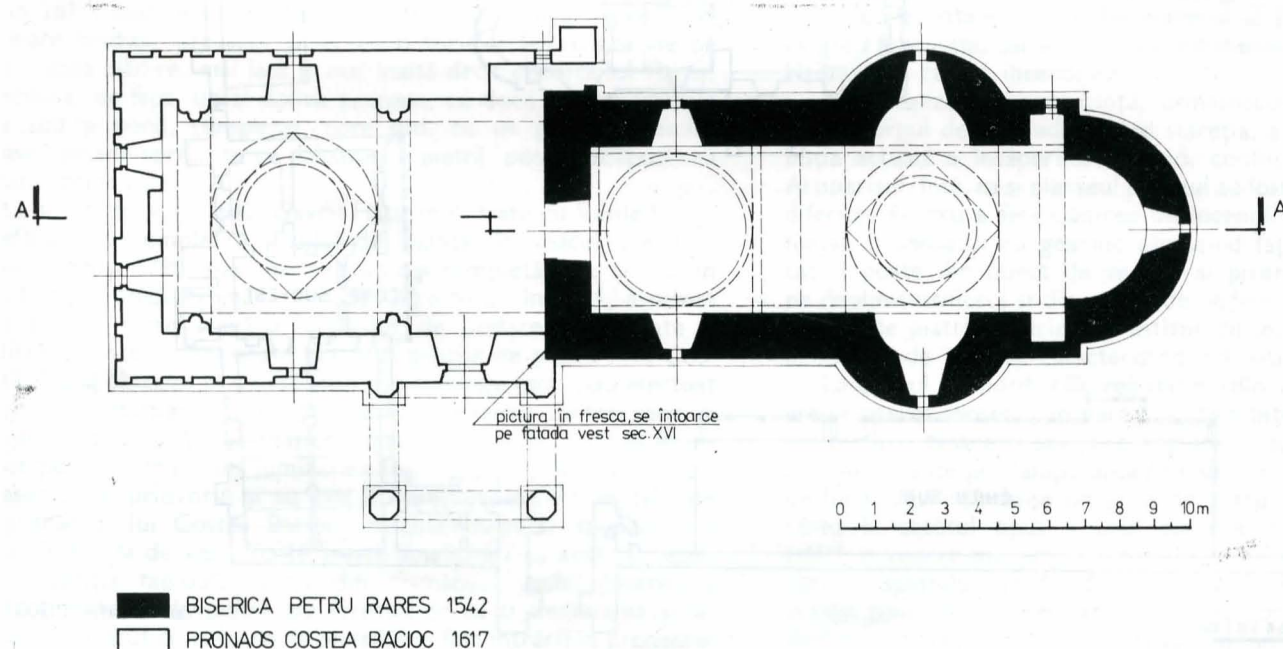
Camera clopotelor are patru largi arcade pentru sunet din care cea de deasupra drumului de sosire este întărită, la nivelul parapetului, cu un curios meterez cu trei guri de tragere îndreptate în trei direcții diferite.

Deosebitul interes îl prezintă însă paramentul fațadei de la nivelul superior al turnului, cu o frumoasă și îngrijit lucrată zidărie aparentă, alcătuită din blocheți de piatră cioplită, casetați cu rînduri de cărămidă. Apărut la vedere în urma înlăturării tencuiei paramentului, deși realizat aparent spre deosebire de cel, zugrăvit, al fațadelor pronaosului bisericii, poate fi pus în legătură cu acesta, ca element de datare.

De subliniat, de asemenea, și finisajul ce se observă la arcadele intrării, în fațada dinspre curte unde zidăria de cărămidă este acoperită cu o tencuială subțire în frescă, imitînd pe cea aparentă, pe cînd zidăria de piatră este menținută aparentă, cu rostiuală reliefată, conturînd cu grijă fiecare piatră în parte.

Deasupra arcadelor clopotelor, pereții fațadelor, de execuție mai nouă, sînt îmbrăcați cu tencuială pînă la nivelul cornișei.

Restaurarea corpului de sud-est a adus și ea o serie de probleme interesante. Încăperile înșirate la nivelul parterului, de-a lungul zidului de incintă dinspre est, cuprinde, și aici, două părți amintind epoci diferite. Partea mai veche, aflată înspre sud, este



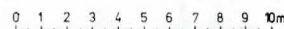
Pentru turle, în schimb, în același spirit de menținere a unității clădirii, au fost păstrate acoperișurile în formele rotunde existente. Deși unii le-au considerat forme nepotrivite pentru epoca înălțării ambelor construcții, în care opțiunea a fost pentru formele ascuțite gotice, hotărîrea s-a bazat pe convingerea că desființarea acestor forme în bulb, mai mult sau mai puțin umflat, care au reprezentat, timp de peste două veacuri, imaginea peisajului românesc, nu este mereu recomandabilă, ele fiind asimilate și integrate în istoria monumentului.

Al doilea capitol important al lucrărilor în curs cuprinde gruparea de clădiri din colțul de sud-vest al incintei: turnul clopotniță așezat peste intrarea în mănăstire și construcția cu sala mare

așezată pe un beci adînc, împărțit, în lungul lui, de un zid median străpuns de arcade și boltit în leagăn pe ambele laturi. Înspre curte, beciul este luminat de două ferestre cu ancadrament de piatră, pe cînd în partea opusă este închis cu zid plin, despărțit de zidul de incintă printr-un spațiu îngust rămas între cele două ziduri, suind pînă la parter, cu accesul ascuns cu chepeng la nivelul pardoselii. Cercetările întreprinse au arătat, totodată, curioasa existență, în dreptul acestui spațiu, a unei aruncători, gură de jghiab din piatră anume cioplită, înfiptă în exteriorul zidului de incintă, al cărei rost nu a putut fi explicat, fiind socotit ca o ventilație. Ar fi însă un răspuns posibil, prezentat sub formă de presupunere. Această aruncătoare se află cu 70 cm peste



Secție 1:100



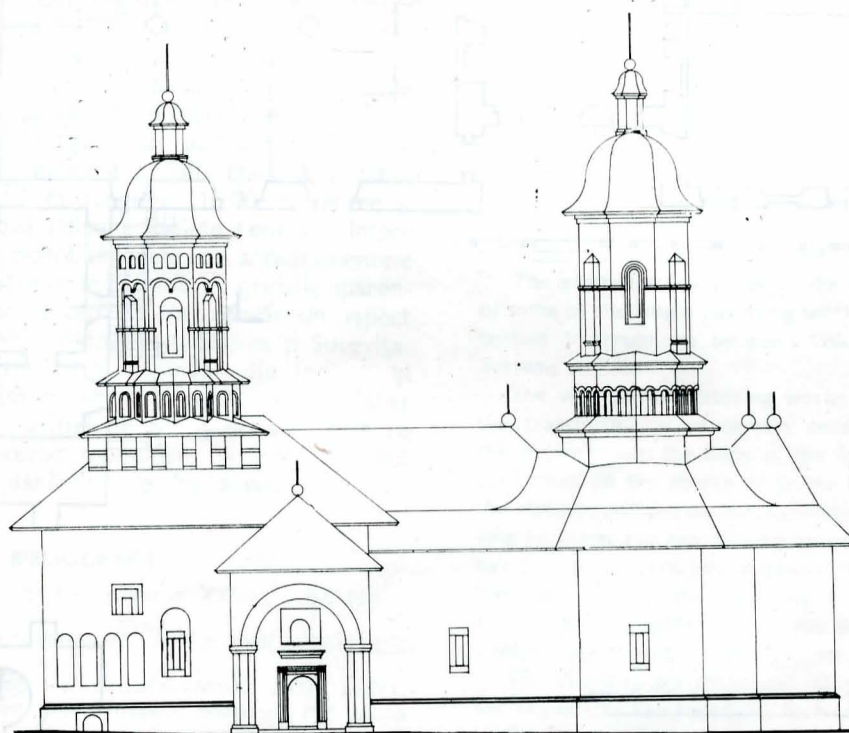
nivelul exteriorului, dar, în același timp, cu 70 cm mai jos decât nivelul curții interioare, ceea ce ar însemna o pantă de 6 cm/m față de distanța între ele. S-ar putea deci admite existența unei rigole de scurgere pentru apele de ploaie adunate în curte și evacuate spre exterior prin acest jghiab înainte de intervenția beciului săpat ulterior, dovedindu-se, astfel, preexistența zidului de incintă. Presupunerea mai este sprijinită de forma în sferă de cerc a bolții spațiului dintre ziduri, structural legată de bolta beciului, dar nelegată ci numai alipită și proptită de zidăria de piatră a incintei.

Întreg parterul peste beci, ce fusese împărțit în atelier și paraclis printr-un perete subțire, este acum cuprins într-o singură sală mare, prevăzută cu două coloane centrale de secțiune octogonală, îngrijit executate în cărămidă, sprijinind grinzile

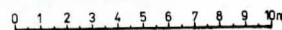
aparente de stejar ale tavanului de lemn. Aceste coloane, cu baze și capetele pătrate din piatră masivă, cu profile și ornamentație sculptată la colțuri, identice cu cele ale coloanelor încadrând portalul pronaosului înălțat de Costea Bacioc îi sînt deci contemporane.

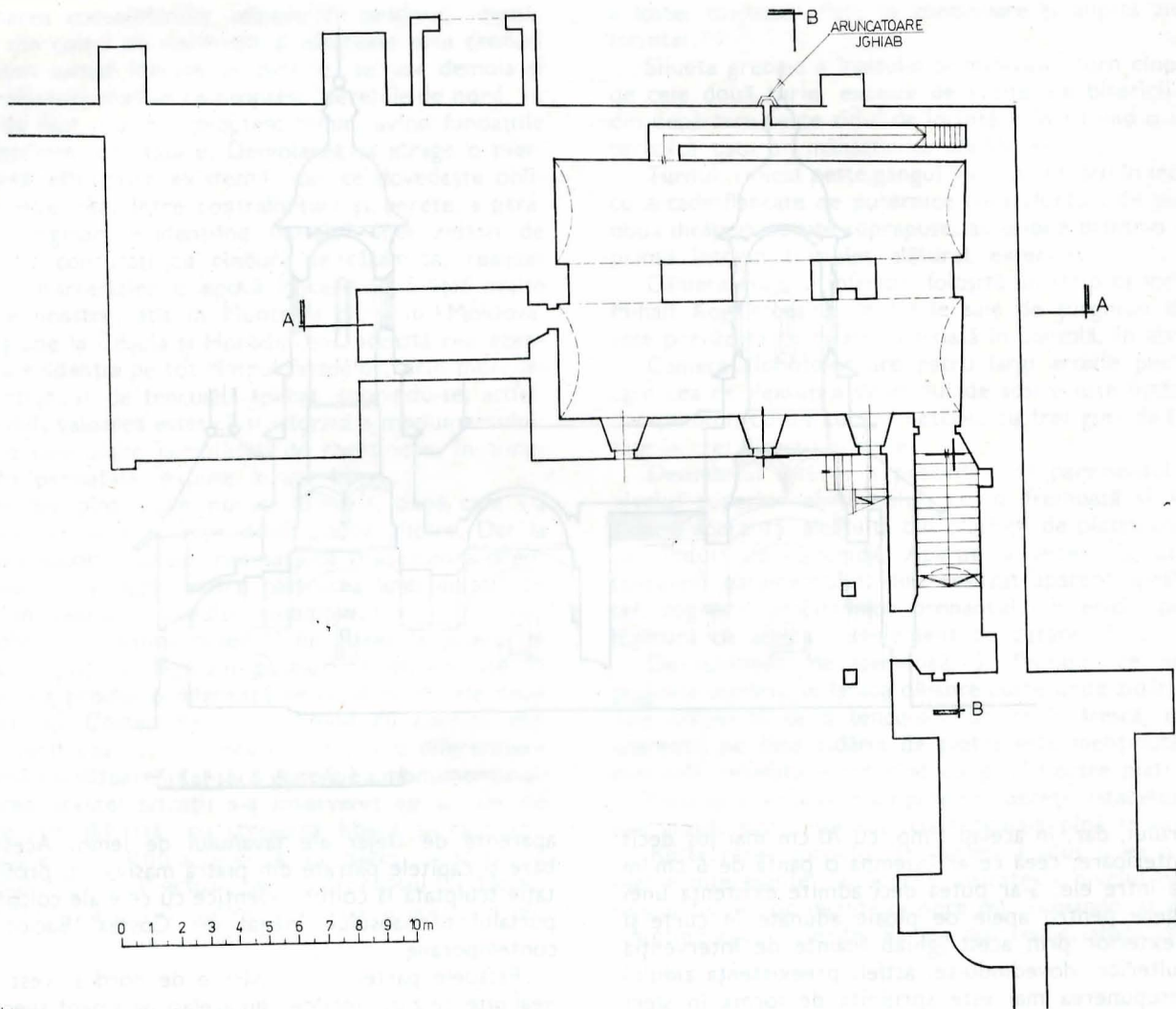
Façadele parterului în părțile de nord și vest dinspre curte, nealipite de zidul incintei, au același parament special din blocheți de piatră cioplită, casetați cu cărămidă aparentă, existent la etajul turnului clopotniță, demonstrînd și ele contemporaneitatea lor. Cele două ferestre, găsite mult lărgite prin spargere ulterioară, au fost readuse la dimensiunile inițiale arătate de spaleții interiori, primind noi ancadrame de piatră masivă, arcuită în acoladă după modelul original al portalului intrării.

Intrarea în Sală, aflată în colțul de nord-vest și cuprinsă la

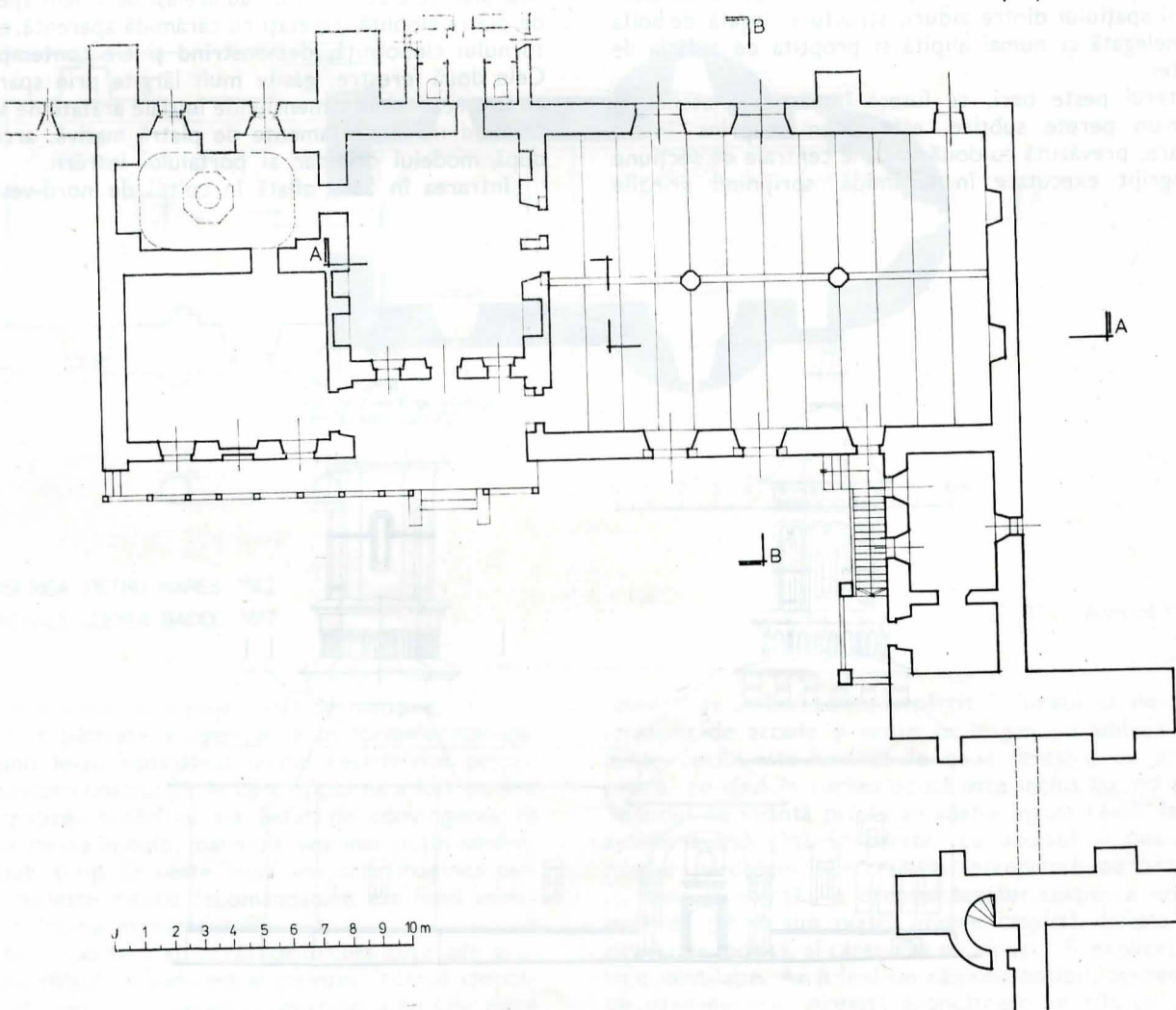


Façadă sud 1:100





Corp de sud-est:



Plan parter 1:100

începerea restaurării într-un vestibul alipit ulterior, este acum eliberată prin demolarea acestuia, degajându-se, astfel, paramentul inițial și frumosul lui portal de piatră.

Menționăm aici faptul identității acestui portal cu cel aflat la biserica din Zamca, datat în 1606, constituind un nou punct de reper pentru încadrarea vechimii clădirii în timpul lui Costea Bacioc.

Foarte neașteptată a fost și descoperirea unei a doua intrări în sală, pe același perete cu portalul principal, având forme cu totul neobișnuite. Împărțită în două, printr-un stâlp central, are două goluri geminate prinse într-un singur ancadrament care, deși dispărut, arată, prin urmele bine păstrate în zidărie, dimensiunile sale, asemănătoare ancadramentelor portalelor gotice din Transilvania. În lipsa unor indicații mai precise, a fost făcut un nou ancadrament, decorat cu elementele sculpturale ale portalului vecin existent.

Recapitulând, trăsăturile comune menționate mai sus, ce leagă între ele diferitele corpuri ale pronaosului, turnului clopotniță și corpul de sud-est cu beciul, se constată că:

— Turnul clopotniță la nivelul etajelor, precum și peretele dinspre curte al corpului de sud-est au fațadele tratate cu paramente identice;

— Bazele și capitelele coloanelor din Sala mare a corpului de sud-est sînt identice cu cele aflate la portalul pronaosului înălțat de Costea Bacioc în 1611—1617;

— Ancadramentul intrării în Sala mare este identic cu portalul bisericii din Zamca datată în anul 1606.

Concluzia este deci evidentă și arată o vechime comună pentru aceste clădiri ce reprezintă o a doua etapă importantă în realizarea ansamblului mănăstirii.

Cealaltă parte a clădirii corpului de sud-est, avînd parterul alipit zidului de incintă în continuarea părții cu beci, este mai nouă, datată prin inscripția din 1765 și cuprinde doar trei încăperi din care două mai mari neboltite, iar una cu vatră și boltă joasă prevăzută cu un horn octogonal pentru evacuarea directă a fumului.

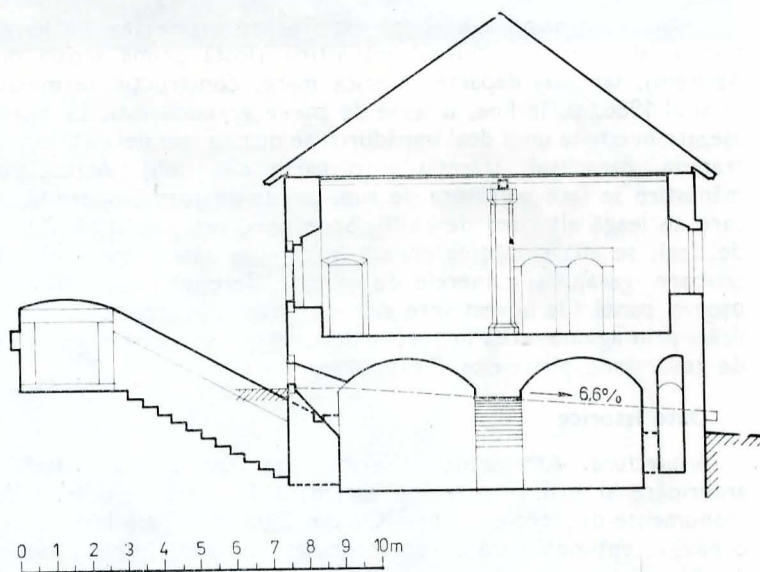
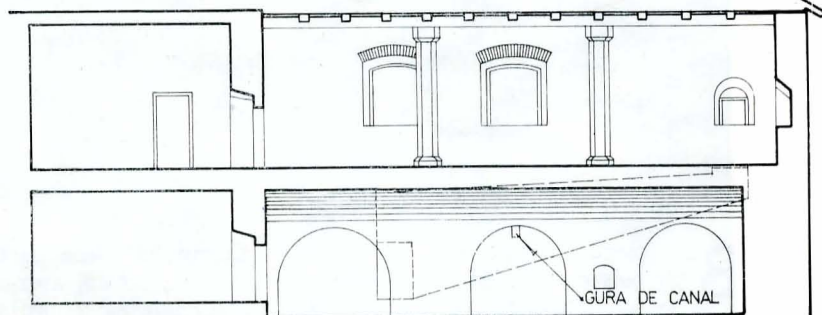
Fațadele dinspre curte ale celor trei corpuri de clădiri spre sud, spre nord și est, menționate mai sus, au fost și ele renovate prin refacerea cerdacelor cu lemnărie nouă, prelucrate după formele arhitecturii populare din regiune, dîndu-se, astfel, o notă de unitate întregii incinte.

Considerăm, acum, către sfîrșitul lucrărilor, descrise mai sus (realizate, inițial, sub Direcția Monumentelor Istorice și reluate, apoi, de către Mitropolia Moldovei, în directă atenție a I.P.S. sale Teoctist, mitropolit al Moldovei, azi patriarh al Bisericii Ortodoxe Române), că noua înfățișare a Sălii mari, a corpului de sud-est (dimensiuni: 14,50 m lungime, 10,00 m lățime și 4,20 m înălțime), cu cele două coloane izolate centrale, împodobite cu baze și capitele de piatră profilată, cu ancadramentele de piatră ale portalelor și ferestrelor în acoladă, cu grinzile aparente susținînd tavanul de stejar, a căpătat într-adevăr un aspect monumental ca la monumentele moldovenești Slatina și Sucevița.

Diversitatea și valoarea istorică a clădirilor din incintă și silueta de cetate frumos înscrisă în cadrul peisajului înconjurător determină o reconsiderare a poziției de cenușăreasă în care se găsește acest prea puțin cunoscut monument și integrarea lui în rîndul celorlalte vestite mănăstiri ale Moldovei.

SCURTĂ BIBLIOGRAFIE

- Gheorghe Balș, *Bisericile Moldovenești din secolul al XVI-lea*, „B.C.M.I.”, 1926, p. 76, p. 201.
Gheorghe Balș, *Bisericile Moldovenești din secolele XVII și XVIII*, „B.C.M.I.”, 1928, p. 59, 331.
Nicolae Stoicescu, *Repertoriul Monumentelor istorice din Moldova*, 1974, p. 711.
*** *Monumentele istorice bisericesti din Mitropolia Moldovei*, Mitropolia Moldovei, 1974, p. 199.
Grigore Ionescu, *Istoria arhitecturii Românești*, București, 1937, p. 316.
*** *Istoria Artelor Plastice în România*, Editura Meridiane, 1968, p. 342.
Turn și corp de sud-est: Plan parter 1:100



SUMMARY

The present study presents the design and its execution in progress, of some of the ample restoring works performed in successive stages with certain interruptions between 1960—1989, at Râșca Monastery, (1542), Suceava county.

The very ample restoring works took place in three stages, including the transformation of certain cells used as dwellings, the restoring of the belfry tower, the body of the former refectory etc. The works were performed on the church of prince Petru Rareș, having generally in view the stylistic unification, but attempting especially at solving some preserving problems and the turning to account of a juxtaposition of elements, having various forms and antiquity (the bringing down of the windows to their initial size, the reopening of the two side entrances of the old porch, the reconstruction of the first porch, the coming back to the outside aspect of the monument etc.).

The diversity and historical value of the buildings in the precincts of the monastery, its shape of a fortress included in the surrounding setting makes it necessary to integrate the ensemble among the other famous monasteries of Moldavia.