

**BULETINUL**  
**COMISIEI**  
**MONUMENTELOR ISTORICE**



BUCUREȘTI

1991

- Coperta I:** Stema Țării Românești de pe pecetea atârnată a hrisovului din 25 aprilie 1695, dat de Constantin Brâncoveanu pentru Mănăstirea Hurez (Arh. St. Buc., **Suluri 9**)
- Coperta IV:** Mănăstirea Brebu — Casa domnească (prima jumătate a secolului al XVII-lea). Ansamblu arhitectonic restaurat de arh. Șt. Balș

#### COLEGIUL DE REDACȚIE

Aurel Botez  
Peter Derer  
Ștefan Gorovei  
Eugenia Greceanu  
Călin Hoinărescu  
Sergiu Iosipescu  
Ion Istudor  
Dan Mohanu  
Cezara Mucenic  
Paul Niedermaier  
Constantin Pavelescu  
Radu Popa (președintele colegiului)  
Marius Porumb  
Georgeta Stoica  
Nicolae Stoicescu  
Aurelian Trișcu

#### REDACȚIA

Georgeta Pop  
Maria-Elena Negoescu  
Elisabeta Ancuța-Rușinaru  
Sanda Gusti (macheta artistică și tehnică)  
Dragoș Ardeleanu (secretar de redacție)

Buletinul Comisiei Monumentelor Istorice: adresa — str. Ienăchiță Văcărescu nr. 16, sect. 4, București<sup>9</sup> cod 70528; administrația — Direcția pentru Presă, Publicitate și Tipărituri (DPPT), Piața Presei Libere nr. 1, sect. 1, București, cod 71554. Abonamentele se pot face la administrație, prin poștă sau virament DPPT, cont 645120608 Banca Națională a României, Filiala sect. 1, București, la oficiile poștale sau difuzorii de presă, precum și la redacție. Abonamentul anual este de 360 lei (90 lei/număr). Abonamentele pentru străinătate prin ORION — S.R.L., Splaiul Independenței nr. 202 A, sector VI, București, Telefon: 17.34.07, Fax (400) — 42.41.69. Tipărit la întreprinderea Poligrafică, «Arta grafică» S.A. București.

#### Au colaborat:

Dan Nicolae Busuioc (arheolog); Cristina Crăciun (arheolog, referent DMASI); Gheorghe Dinuță (etnograf); Nicolae Gospodinov (inginer, DMASI); Sanda Ignat (arhitect, referent DMASI); Dan Ionescu (student, Institutul de arhitectură); Sergiu Iosipescu (arheolog, dir. adj. științific DMASI); E. Kovacs (arhitect, Ungaria); Ioan Mareș (inginer, referent DMASI); Silvia Păun (arhitect); Andrei Pippidi (istoric, CNMASI); Georgeta Pop (istoric, redacția publicațiilor CNMAIS); Sergiu Selian (scriitor); Gheorghe Sion (arhitect, referent DMASI); Georgeta Stoica (etnograf, CNMASI); Adriana Stroe (istoric de artă, referent DMASI); Aurelian Trișcu (arhitect, vicepreședinte CNMASI).

Din partea colegiului de redacție, numărul este avizat de dr. Eugenia Greceanu.

# Comisia Națională a Monumentelor, Ansamblurilor și Siturilor Istorice

## BULETINUL COMISIEI NAȚIONALE A MONUMENTELOR, ANSAMBLURILOR ȘI SITURILOR ISTORICE

Nr. 4/1991

Anul II





**Atitudini și mentalități**

GHEORGHE SION, *Mănăstiri vechi — mănăstiri noi* ..... 5

**DOSARELE DISTRUGERII**

AURELIAN TRIȘCU, *Agapia Veche* ..... 7  
VIRGILIU Z. TEODORESCU, *Monumentul eroilor pompieri* ..... 11

**COMUNICĂRI ȘI RAPOARTE DE CERCETARE**

E. KOVACS, *Restoration Problems of Stones Façades in Hungary* ..... 15  
SERGIU SELIAN, *Bisericile armenesti din România* ..... 16  
SILVIA PĂUN, *La valeur de l'architecture populaire roumaine authentique* ..... 24  
DAN IONESCU, *O veche casă bucureșteană în mahalaua Dudescului — « Casa Cilibului »* ..... 39

**INSTRUCȚIE, EDUCAȚIE, PERFEȚIONARE**

SANDA IGNAT, *Arhitectul Ștefan Balș despre restaurarea monumentelor istorice (interviu)* ..... 49  
AURELIAN TRIȘCU, *Ziua porților deschise* ..... 58

**CRONICA INTERNĂ**

*Din ședințele Comisiei Naționale (iulie—septembrie 1991) (Georgeta Pop)* ..... 74  
*Constituirea Secțiunii Parcurilor și Siturilor Naturale Istorice* ..... 75  
*Vizita unor membri ai Comitetului Internațional ICOMOS și ai Comitetului Național German ICOMOS în România (Adriana Stroe)* ..... 76

**VIAȚA ȘTIINȚIFICĂ**

*Simpozionul « Tehnici fotogrammetrice și de teledeteție în ingineria mediului », Suceava, 1991 (Cristina Crăciun)* ..... 78  
*Cel de-al XIV-lea Simpozion Internațional al CIPA de la Delfi — Grecia (N. Gospodinov)* .....  
*Misiune de studii la Paris, în Languedoc, la Marsilia și Lyon (Sergiu Iosipescu)* ..... 79  
*Colocviul internațional « Roma e le capitali europee dell'archeologia », 11—15 iunie 1991 (Gheorghe Cantacuzino)* ..... 86  
*Simpozionul internațional « 850 de ani de la stabilirea primelor grupuri de sași în Transilvania » București, noiembrie, 1991 (Aurelian Stroe)* ..... 87

**RECENZII, EXPOZIȚII**

KIKOS KALAGROU, *Greek Traditional Architecture Veroia* (Georgeta Stoica) ..... 90  
*Din nou despre mănăstirea cisterciană de la Cîrța (Dan Nicolae Busuioc von Hasselbach)* ..... 91  
*Expoziția « Salutări din București — O istorie a Bucureștilor în cărți poștale ilustrate » (Georgeta Pop)* ..... 95

**NECROLOG**

H. H. Stahl (Andrei Pippidi) .... 96

**MONUMENTS, ENSEMBLES ET SITES****Attitudes et mentalités**

GH. SION, <i>Vieux Monastères — nouveaux monastères</i> .....	5
---	---

**LES DOSSIERS DE LA DESTRUCTION**

AURELIAN TRIȘCU, <i>La vieille Agapia</i> .....	7
VIRGILIU Z. TEODORESCU, <i>Le monument des héros sapeurs pompiers</i> .....	11

**COMMUNICATIONS ET RAPPORTS DE RECHERCHE**

E. KOVACS, <i>Problèmes de restauration aux façades en pierres en Hongrie</i>	15
SERGIU SELIAN, <i>Eglises arméniennes en Roumanie</i> .....	16
SILVIA PĂUN, <i>La valeur de l'architecture populaire roumaine authentique</i> .....	24
DAN IONESCU, <i>Une vieille maison de Bucarest dans le faubourg «Dudescului» — La maison «Cilibiu»</i>	39

**INSTRUCTION, ÉDUCATION, PERFECTIONNEMENT**

SANDA IGNAT, <i>L'Architecte Stefan Baș sur la restauration des monuments historiques (interview)</i> ....	49
AURELIAN TRIȘCU, <i>La journée des portes ouvertes</i> .....	58

**CHRONIQUE INTERNE**

Les séances de la Commission Nationale (juillet — septembre 1991), (Georgeta Pop) .....	74
La Constitution de la Section des Parcs et des Sites Naturels Historiques	75
Visite des membres du Comité International ICOMOS et du Comité National Allemand en Roumanie (Adriana Stroe) .....	76

Boursiers roumains de DMAS à l'étranger (1991) .....	77
--	----

**LA VIE SCIENTIFIQUE**

Symposion «Techniques photogrammétriques et de télédétection dans l'ingénierie de l'environnement» Suceava, 1991 (Cristina Crăciun) ....	78
Le XIV <sup>e</sup> Simposion International de CIPA organisé à Delphes-Grèce (N. Gospodinov) .....	
Mission d'études à Paris, en Languedoc, Roussillon, à Marseille et Lyon (Sergiu Iosipescu) .....	79
Le Colloque international «Roma e le capitali europee dell' archeologia», 11—15 Juin, 1991 (Gheorghe Cantacuzino) .....	86
Le Symposion international «850 ans de l'établissement des premiers groupes de saxons en Transylvanie», Bucarest, novembre, 1991 (Aurelian Stroe) .....	87

**COMPTES RENDUS, EXPOSITIONS**

KIKOS KALOGROU, <i>L'Architecture traditionnelle grecque Veroia</i> (Georgeta Stoica) .....	90
De nouveau sur le monastère cistercienne de Cîrța (Dan Nicolae Buiuoc von Hasselbach) .....	91
L'Exposition «Salutations de Bucarest» — Une histoire de Bucarest par des cartes postales illustrées (Georgeta Pop) .....	95

**NÉCROLOGUE**

H. H. STAHL (Andrei Pippidi) ..	96
---------------------------------	----

**MONUMENTS, ENSEMBLES AND SITES —****Attitudes and Mentalities**

GH. SION, <i>Old Monasteries — New Monasteries</i> .....	5
--	---

**THE FILES OF WRECKING**

AURELIAN TRIȘCU, <i>Old Agapia</i> ..	7
VIRGILIU TEODORESCU, <i>The Monument of Firemen Heroes</i> ....	11

**RESEARCH PAPERS AND REPORTS**

E. KOVACS, <i>Restoration Problems of Stone Façades in Hungary</i> .....	15
SERGIU SELIAN, <i>Armenian Churches in Romania</i> .....	16
SILVIA PĂUN, <i>The Value of the Authentic Romanian Folk Architecture</i> .....	24
DAN IONESCU, <i>An Old House from Bucharest in Dudescu's Neighbourhood — The House Cilibiu</i> .....	39

**INSTRUCTION, EDUCATION, IMPROVEMENT**

SANDA IGNAT, <i>The Architect Stefan Balș about the Restoration of the Historical Monuments</i> (interview) ..	49
AURELIAN TRIȘCU, <i>The Day of the Open Doors</i> .....	58

**INTERNAL CHRONICLE**

<i>From the Meetings of the National Commission (July — September 1991)</i> (Georgeta Pop) .....	74
<i>The Setting Up of the Department for Parks and Natural Historical Sites</i> .....	75
<i>The Visits of Some Members of the International Council on Monuments and Sites (ICOMOS) and of the German National Committee ICOMOS in</i>	76

Romania .....	77
<i>Scholarships abroad for DHMES in 1991</i>	

**SCIENTIFIC LIFE**

<i>The Symposium «Technics of Photogrammetry and Teledetection in Remote Sensing the Environmental Engineering» Suceava, 1991</i> (Cristina Crăciun) .....	78
<i>The XIVth International Symposium of CIPA from Delphi — Greece</i> (N. Gospodinov) .....	
<i>Study Mission in Paris, Languedoc, Rousillon, Marseille and Lyon</i> (Sergiu Iosipescu) .....	79
<i>The International Colloqui «Roma e le capitali europee dell' archeologia», June 11—15, 1991</i> (Gheorghe Cantacuzino) .....	86
<i>The International Symposium «850 Years from the Installation of the first Groups of Saxons, in Transylvania» Bucarest, November, 1991</i> (Aurelian Stroe) .....	87

**REVIEWS, EXHIBITIONS**

KIKOS KALOGROU, <i>Greek Traditional Architecture Veroia</i> (Georgeta Stoica) .....	90
<i>Again about the Cistercian Monastery from Cîrța</i> (Dan Nicolae Busuioc — von Hasselbach) .....	91
<i>The Exhibition «Greetings from Bucharest — A History of Bucharest in Picture Postcards</i> (Georgeta Pop) .....	95

**NECROLOGY**

H. H. STAHL (Andrei Pippidi)	96
------------------------------	----



## ARHITECTUL ȘTEFAN BALȘ DESPRE RESTAURAREA MONUMENTELOR ISTORICE

**Interview avec l'architecte Șt. Balș, personnalité proéminente de l'architecture de restauration roumaine.**

Pentru toți cei care, profesional sau ca amatori s-au apropiat de monumentele istorice, numele arhitectului Ștefan Balș este binecunoscut. Cum ar putea fi altfel după o prodigioasă activitate de peste 60 ani în domeniul restaurărilor, perioadă

în care a abordat multe dintre monumentele «princeps» ale țării noastre?

Bun cunoscător de istorie și istoria arhitecturii, a fost totdeauna un practician «înrațit», dedicat în întregime studiului pe monument, proiectelor de restaurare, urmării execuției.

*Biserica Crețulescu, fațada de vest. (Toate ilustrațiile au fost preluate din fototeca DMSI)*





Mănăstirea Horezu. Vedere din incintă — colțul de nord-vest și paraclisul

A publicat foarte mult: monografiile de monumente, articole și studii în periodicele de profil, comunicări la sesiuni științifice. Arhiva și biblioteca personală de specialitate sînt, în perfectă ordine, adevărate cutii « cu minuni ».

Cu toată proverbia lui « zgîrcenie la vorbă » (« nu-mi plac ședințele »!) noi toți, cei care am avut privilegiul de a lucra alături de el, știm că oricînd puteam obține documentații, sfaturi consistente, atenție și disponibilitate pentru toate problemele ridicate de profesiunea noastră... și, desigur, exemplul personal de seriozitate și probitate științifică și profesională.

Membru de onoare al Comisiei Naționale a Monumentelor, Ansamblurilor și Siturilor Istorice, dl. arh. Ștefan Balș rămîne în continuare un reper în activitatea de restaurare a monumentelor, apreciat și consultat în problemele « spinoase », conducîndu-și în același timp propriile lucrări cu seriozitatea și exigența binecunoscute.

*Sanda Ignat: De cînd datează preocupările Dvs. pentru monumentele istorice? În ce împrejurări v-ați început cariera de arhitect-restaurator?*

Ștefan Balș): La data obținerii diplomei de arhitect (iulie 1929) nu aveam o preocupare

deosebită pentru monumentele istorice, dorind a mă înscrie în munca de creație încadrată în arhitectura contemporană. Dar, întrucît prelungirea studiilor de arhitect la Beaux Arts din Paris nu a fost posibilă, am primit propunerea Comisiunii Monumentelor Istorice de a urma un stagiul de 2 ani ca bursier la Școala Română din Roma pentru însușirea noțiunilor necesare ca arhitect restaurator, cu obligația de a lucra în continuare timp de 4 ani în serviciul Comisiunii.

Atras de munca și perspectivele interesante deschise de această activitate neobișnuită, m-am hotărît, la terminarea stagiului, să merg mai departe pe calea începută, hotărîre care s-a lungit apoi timp de o viață întregă.

*S. I.: Cum a decurs în fapt această specializare? Era deja conturată pe atunci profesiunea de restaurator?*

Șt. B.: Noțiunile de bază le-am extras din puținele publicații care existau pe atunci, ale unor autori ca Viollet le Duc, Paul Léon, Camillo Boito și G. Giovannoni, acesta din urmă predînd cursul de specialitate la Facultatea de Arhitectură din Roma.

Singura mea obligație ca bursier era să trimit rapoarte periodice Comisiunii.



Pregătirea teoretică mi s-a părut insuficientă pentru formarea unui arhitect doritor de fapte concrete, așa că am completat-o prin urmărirea a numeroase șantiere de restaurare deschise la Roma și în alte orașe din Italia. Astfel am reușit să descifrez noțiunile elementare ale științei cercetării monumentelor pe de-o parte și cîntărirea cu grijă și stabilirea modificărilor necesare pentru înlăturarea adăugirilor — în ideea respectării etapelor istorice — pe de altă parte.

*S. I.: Cînd credeți că s-au cristalizat în România principiile restaurării istorice? Ce rol a avut Comisiunea în această privință?*

Șt. B.: Restaurările datorate arhitecților din generația mai veche ca: Al. Băicoianu, N. Gabrielescu, Al. Zagorîț, Gh. Lupu, I. Trajanescu și N. Gh. Budești, la care trebuie adăugat ing. Gr. Cerchez (cărui i se datorează salvarea Bisericii Domnești din Curtea de Argeș) înlocuieră treptat mult criticata operă a francezului

Lecomte du Noüy. O remarcabilă, pentru acea epocă, restaurare pe principii istorice a fost executată la sfîrșitul secolului trecut de arh. Karl Romstörfer la refacerea acoperișului Bisericii Sf. Gheorghe cel Nou din Suceava.

Inițiativa Comisiunii de a trimite tineri arhitecți la Școala Română de la Roma pentru specializare în restaurări a fost reacția la pierderile suferite de monumentele din România în urma restaurărilor « stilistice » din perioada domniei lui Carol I (Mănăstirea Curtea de Argeș, Biserica Trei Ierarhi din Iași, Biserica Sf. Dumitru din Craiova etc.), care erau, totuși, de o înaltă tehnicitate. Trecerea, în opera de restaurare, la principiile restaurării istorice s-a generalizat prin tinerii arhitecți care au studiat la Roma, începînd cu anul 1928.

*S. I.: La întoarcerea în țară ați colaborat cu mari personalități ale epocii: Nicolae Iorga, arh. Nicolae Ghika-Budești, arh. Petre Antonescu, arh. Horia*



Teodoru. Fiind la începutul carierei, care din aceste personalități v-au impresionat mai mult? De asemenea, vă rugăm să ne spuneți cum funcționa Comisiunea Monumentelor Istorice.

Șt. B.: A urmat lunga activitate în serviciul Comisiunii Monumentelor Istorice, din 1930 pînă la desființarea ei în 1948.

● Serviciul tehnic, care asigură activitatea Comisiunii, era condus de arh. N. Ghika-Budești ajutat de istoricul V. Drăghiceanu. Proiectarea și munca de teren erau în sarcina a patru arhitecți: Sterie Becu, Horia Teodoru, Em. Costescu și cu mine (ultimii 3 formați la Școala de la Roma).

● Proiectele de restaurare și documentațiile tehnice, întocmite în funcție de fondurile anuale, erau prezentate spre aprobare comisiei prezidate de N. Iorga și avînd ca membri personalități ca Alexandru Lapedatu, Gheorghe Balș, Petre Antonescu (care preda cursul de restaurări la Școala de Arhitectură) și alții.

Sediul central, aflat la Casa Școalelor din str. General Berthelot, adăpostea arhiva și o bogată bibliotecă ce cuprindea publicațiile apărute asupra Moldovei — o analiză exhaustivă a monumentelor — de Gh. Balș; a Țării Românești și Olteniei — cu analiză de caz pentru monumentele studiate — de N. Ghika-Budești; ulterior pe cele privind Transilvania, de Virgil Vătășianu; precum și pe acelea asupra istoriei

arhitecturii vechi românești, de Grigore Ionescu. Toate acestea, împreună cu neprețuita colecție a buletinelor anuale ale Comisiunii, formau materialul de bază la întocmirea proiectelor, fond completat an de an cu arhiva proprie de proiecte și studii realizate.

Așadar, pe toți aceștia îi consider mentorii mei în meseria de restaurator, cu o mențiune specială pentru arh. Horia Teodoru, șeful meu direct, un exemplu de sistematizare științifică a muncii, și arh. Al. Popovici, deosebit de competent, care a condus execuția multora dintre lucrările mele din cadrul Comisiunii.

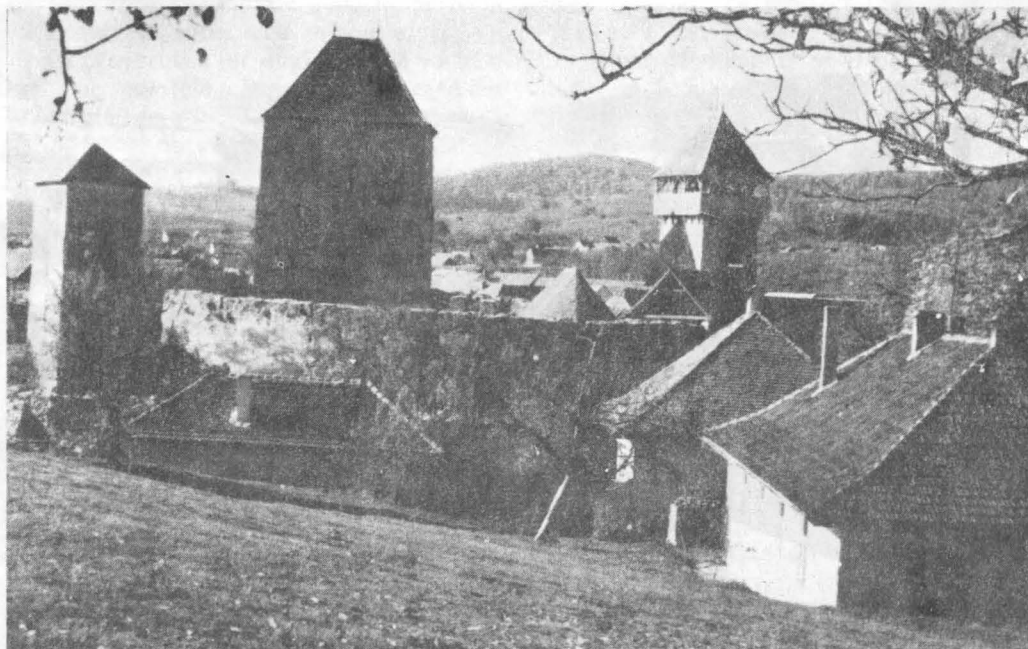
S. I.: *Considerați important rolul memorialiștilor, eseștilor — ca G. M. Cantacuzino — care au sensibilizat și continuă să sensibilizeze publicul la marile valori ale monumentelor istorice?*

Șt. B.: G. M. Cantacuzino a fost mai mult decît un memorialist în acest domeniu. A restaurat el însuși conacul de la Stoenеști și a participat la integrarea în ansambluri construite a unor monumente de mare valoare: ca ajutor al arhitectului Ruffolo la Mogoșoaia, ca autor al galeriile Crețulescu etc.

S. I.: *În ce condiții ați reluat activitatea de restaurare?*

Șt. B.: Între 1950—1955 am fost angajat la atelierul de proiectare de locuințe în cadrul

Cetatea țărănească de la Cîlnic. Vedere din exterior





ICSOR și ISPROR, unde, în 1955 a fost înființat un atelier de proiectare pentru restaurări de monumente comandate de Departamentul Cultelor și de alți beneficiari. Acest atelier, completat cu un însemnat număr de arhitecți specializați, a fost integrat în 1960 în mult dorita Direcție a Monumentelor Istorice.

*S. I.: Vă rugăm să ne spuneți părerea dv. despre activitatea fostei Direcții a Monumentelor Istorice (DMI, DMIA, DPCN).*

*Șt. B.:* Părerea mea despre activitatea Direcției Monumentelor Istorice nu poate fi decât bună, întrucât prin această instituție s-a realizat marele număr de lucrări valoroase, răspîndite în toată țara și unanim apreciate.

Pentru prima oară au fost reunite serviciile de documentare, cercetare, proiectare, avizare și execuție care conlucrau la activitatea de salvare, și restaurare a monumentelor. În cei 17 ani care au urmat s-a desfășurat o muncă susținută de protecție și restaurare a monumentelor, concepută pe un plan mai larg, depășind obiectivul monumentului unicat, prin preocuparea încadrării lui în ansamblu sau chiar prin abordarea unor ansambluri de arhitectură.

În ce mă privește, activitatea în Direcție a însemnat schimbarea radicală a stilului de muncă prin trecerea de la munca individuală la cea colectivă — cu toate avantajele și implicațiile pe care le aduce colaborarea cu celelalte specialități — sub conducerea arhitectului șef de proiect, care asigură o viziune unitară.

*S. I.: Ați vrea să ne pomeniți de unii colegi sau colaboratori care au avut realizări de valoare?*

*Șt. B.:* Fac parte dintr-o generație care consideră că meritul aparține instituției, nu autorilor. Direcția, organizată în sensul de care am vorbit de arh. Virgil Bilciurescu, cuprindea patru ateliere de proiectare, o grupă de studii, arhive, fototecă, laborator foto și de analiză a materialelor și o foarte organizată grupă de execuție, condusă de ing. Victor Munteanu, care lucra în toată țara.

*S. I.: Credeți că generația Dvs. și-a făcut datoria în domeniul protecției și restaurării monumentelor?*

*Șt. B.:* Cred că șirul de rezultate de bună calitate realizate de generația noastră dovedește că ea și-a făcut datoria în lupta pentru conservarea și punerea în valoare a vechilor noastre monumente, pînă la apariția unor situații care au dus la scăderea totală de sub control științific a acestei discipline.

*S. I.: În ce măsură socotiți că activitatea v-a fost afectată de presiunea exercitată de sistemul comunist?*

*Șt. B.:* În mod paradoxal, regimul comunist atît de nefast pentru țară și neamul nostru, a înlesnit în prima etapă desfășurarea, în condiții chiar mai bune decît în trecut, a muncii de restaurare — poate prin însuși faptul că această activitate rămînea total în afara sferei de interes a ideologiei și scopurilor urmărite de partidul comunist.



După nefasta desființare a Direcției însă, în 1977, monumentele au fost din ce în ce mai amenințate de măsurile aplicate de conducere, care nu aveau nimic comun cu cultura. S-a ajuns astfel la «ascunderea» între blocuri, sau chiar la demolarea unor monumente și ansambluri de o deosebită valoare istorică și artistică.

În ciuda unor greutăți reale, unele dintre lucrările de restaurare au fost preluate și continuate de organele bisericești (Patriarhie, Mitropolii, Episcopii), și chiar sfaturi populare, folosind zestrea în oameni și materiale rămase de la Direcție. În acest fel am continuat o serie de lucrări începute anterior și chiar am făcut proiecte pentru lucrări noi.

*S. I.: Care dintre lucrările Dvs. v-a dat mai multe satisfacții profesionale?*

Șt. B.: E greu să stabilesc o ierarhie a lucrărilor pe care le-am realizat. Desigur, marile șantiere, de lungă durată, de la Mănăstirile Horezu și Neamț, catedrala de la Alba Iulia și Biserica Crețulescu din București reprezintă momente de vîrf din activitatea mea. Dar tot ca reușite pot fi menționate și restaurarea ruinelor Cetății Neamț sau a mausoleului înălțat de Ștefan cel Mare la Războieni.

*S. I.: Au existat și momente de înfrîngere în cariera Dvs.? Care sînt?*

Șt. B.: Prin norocul pe care l-am avut de a lucra într-un domeniu în care rivalitatea este lipsită de sens, pot spune că n-am avut înfrîngeri în meserie, în afara luptei duse cu D-na Henriette Delavrancea-Gibory privind soluția de restaurare a bisericii Sf. Gheorghe Nou din București.

## BIBLIOGRAFIE ARHITECT ȘTEFAN BALȘ\*

### I. PERIODICE

- 1929 *Sant Angelo al Monte Rapano*, Ephemeris daco-romanica, Roma.  
1931 *O biserică fortificată din Iași*, Închinare lui Iorga, București.  
1934 *Biserica Sf. Elefterie din București*, BCMI.  
1943 *Biserica din Vad*, jud. Someș, BCMI.  
1952 *Locuințe noi în Medgidia*, Arhitectura, nr. 6—7.  
1954 *Vechi locuințe boierești din Gorj*, SCIA.  
1955 *Restaurarea Palatului Potlogi*, Arhitectura, nr. 2.  
1962 *Restaurarea Mănăstirii Neamț*, MMS.  
1963 *Noi descoperiri la Mănăstirea Hurezu, cu prilejul lucrărilor de restaurare*, Studii DMI.

\* Bibliografia este reprodușă după revista "Arhitectura", 1, 1984, cu adăugirile necesare aducerii la zi.

*S. I.: Ce părere aveți despre construcțiile de biserici din prezent?*

Șt. B.: Cred că bisericile prezentului trebuie să păstreze distribuția tradițională a spațiului interior, specifică cultului ortodox. Cred, de asemenea, că tendința de aplicare a unei arhitecturi moderne trebuie să țină cont — în același sens — de preponderența plinurilor asupra golurilor.

*S. I.: Cum vedeți în prezent și în viitor rolul arhitecților restauratori?*

Șt. B.: În viitor arhitectul restaurator va trebui să se ferească de atitudini prea rigide, ținînd cont de schimbările de gust și mentalitate a noilor generații, cu atît mai mult cu cît domeniul s-a lărgit foarte mult, trecînd de la monumente unicat la interesul pentru largi zone de arhitectură cu valoare istorică și ambientală. Cum și în ce măsură este greu de precizat.

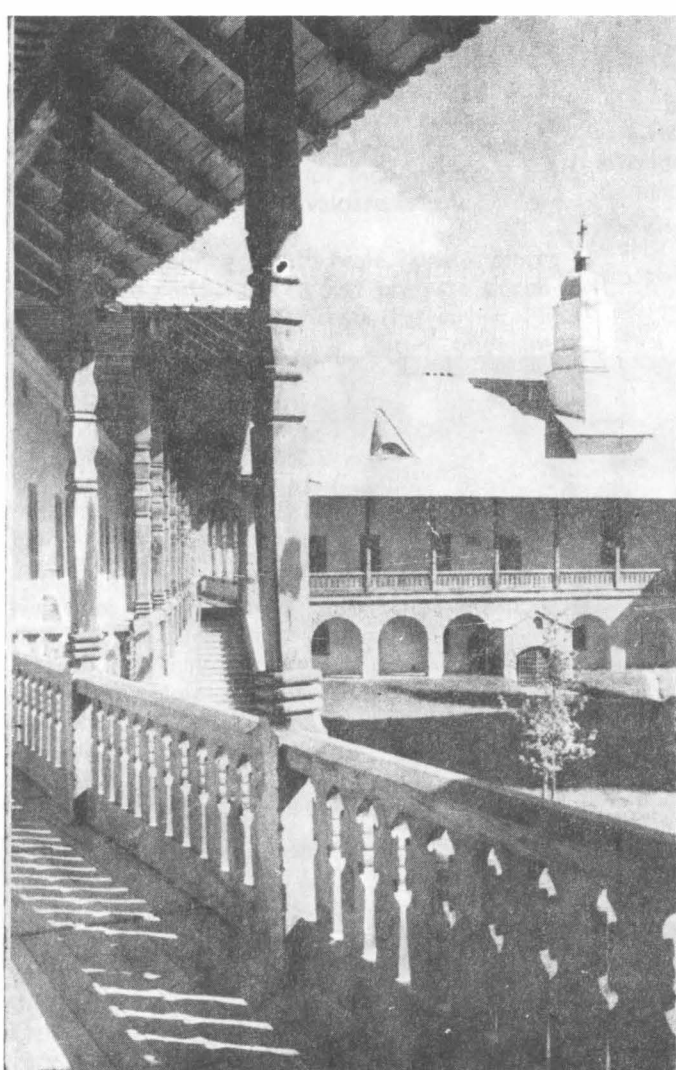
*S. I.: Ce părere aveți despre activitatea noii Direcții a Monumentelor, Ansamblurilor și Siturilor Istorice? Care credeți că sînt principalele orientări profesionale ale acesteia? Cum le apreciați?*

Șt. B.: Regret că este angrenată mai mult în activitatea de avizare și mai puțin în cea de proiectare și execuție a unor asemenea lucrări, rol care mi se pare de cea mai mare importanță pentru prezent și viitor. În mod special execuția la un șantier de restaurare este cea care condiționează obținerea datelor necesare pentru proiectul de restaurare.

Interviu realizat de arh.  
SANDA IGNAT

- 1964 *Restaurarea Mănăstirii Neamț* (colaborare cu I. Balș, R. Heitel), Studii DMI.  
1964 *Restaurarea Mănăstirii Gura Motrului*, Studii DMI.  
1966 *Biserica Mănăstirii Putna*, MMS.  
1967 *Biserica Episcopiei Argeșului*, MMS.  
1967 *Cetatea Cilnic*, Studii DMI.  
1969 *Restaurarea Bărăției din Cimpulung*, Studii DMI.  
1970 *Lucrările de restaurare la biserica din Brădet—Argeș*, BMI nr. 2.  
1971 *Observații noi asupra bisericii Mănăstirii Neamț*, BMI.  
1971 *Restaurarea Cetății Neamț*, BMI nr. 2.  
1971 *Sf. Vineri, Tîrgoviște — un tip neobișnuit de pridvor în arhitectura veche din Muntenia (colaborare cu R. Mănculescu)*, BMI nr. 3.  
1971 *Cîteva date noi despre Mănăstirea Moldovița*, BMI nr. 3.





- 1972 Restaurarea bisericii Crețulescu, București, BMI nr. 3.  
1975 Restaurarea bisericii Radu Vodă, București, BMI nr. 1.  
1975 Restaurarea bisericii din Războieni, jud. Neamț, BMI nr. 2.  
1976 Sf. Gheorghe — Pitești, BMI nr. 2.  
1977 Sf. Gheorghe, București, BMI  
1990 Lucrări de restaurare la Mănăstirea Râșca, jud. Suceava, RMI nr. 1.

## II. CĂRȚI

- 1957 *Scurtă istorie a artelor plastice în R.P.R.*, vol. 1, (glosarul termenilor de specialitate).  
1958 *Mănăstirea Neamț*. Edit. Tehnică (în colaborare cu Corina Nicolescu).  
1958 *Mănăstirea Moldovița*, Edit. Tehnică (în colaborare cu Corina Nicolescu).  
1965 *Mănăstirea Humor*, Edit. Meridiane.  
1966 *Mănăstirea Secu*, Edit. Meridiane.  
1968 *Potlogi*, Edit. Meridiane.

## III. COMUNICĂRI LA SESIUNILE ȘTIINȚIFICE D.M.I.

- 1963 Mănăstirea Hurezu, descoperiri.  
1964 Restaurarea cetății din Cîlnic.  
1964 Mănăstirea Neamț, probleme de restaurare.  
1966 Restaurarea Bărăției din Cîmpulung.  
1968 Biserica din Brădet, probleme de restaurare.  
1973 Restaurarea bisericii Radu Vodă, București.  
1974 Cula Duca din Măldărești.  
1975 Sf. Gheorghe, București — rezultatele cercetărilor.

## IV. CASETE D.M.I.

Brebu, Bărăția Cîmpulung, Mănăstirea Hurezu, Măldărești, Humor.

## V. MANUSCRISE

Case vechi din Moldova — Pribești, Trifești.  
Biserici de zid din regiunea Bicz.  
Mănăstirea Arnota.  
Biserica Mănăstirii Neamț.

## VI. TRADUCERI

1956 Alfredo Barbacci: *Restaurarea Monumentelor în Italia* (Il restauro dei monumenti in Italia, Libreria della Stato Roma),



## VI. TRADUCERI RESTAURĂRI ȘTEFAN BALȘ

1. Sf. Elefterie Vechi, București (1930).
2. Mănăstirea Neamț (1930—34, 60—65).
3. Biserica din Pătroaia — Dîmbovița (1931).
4. Biserica din Pătroaia — Dîmbovița (1931).
5. Biserica Crețulescu, București (1932—1939).
6. Biserica din Borzești (1934, 1943).
7. Biserica Scaune, București (1934, 1937, 1947).
8. Sf. Spiridon Vechi, București (1934, 1937).
9. Biserica Schitului Clocociov — Olt (1934).
10. Biserica Precista din Bacău (1935—1936).
11. Biserica de lemn din Maiorești — Mureș, strămutată la Sinaia (1935).
12. Huși, palatul episcopal (1936).
13. Turnul clopotniță de la Cașin — Bacău (1936—1938).
14. Sf. Sava, Iași (1936—1939).
15. Biserica Mănăstirii Bîrnova — Iași (1937).
16. Episcopia Romanului (1937—1938).
17. Mausoleul de la Buftea (1937—1938).
18. Sf. Ion, Piatra Neamț (1937—1938).
19. Biserica Mănăstirii Coșula (1938).
20. Biserica din Vad — Someș (1938).
21. Biserica fostei Mănăstiri Dobrovăț (1938).
22. Biserica Mănăstirii Snagov (1943—1947).
23. Golia, Iași (1943—1944).
24. Mănăstirea Cetățuia, Iași (1943—1944).
25. Biserica din Burdujeni — Suceava (1943—1944).
26. Sf. Dumitru, Suceava (1943).
27. Biserica Antim, București (1945—1946).
28. Mănăstirea Căldărușani (1947, 1960—1965).
29. Mănăstirea Cernica (1959—1960).
30. Biserica și paraclisul Patriarhiei, București (1960—1962).
31. Mănăstirea Brebu (1960—1963).
32. Schitul Balamuci — Ilfov (1960—1962).
33. Cetatea țărănească de la Cîlnic (1961—1963).
34. Turnul și biserica fostei mănăstiri Radu Vodă, București (1962—1964, 1970—1974).
35. Cula Duca, Măldărești [1962—1965].
37. Cetatea Neamț (1963—1970).
38. Sf. Gheorghe, Pitești (1964—1968).
39. Biserica schitului Brădet — Argeș (1964—1966).
40. Mănăstirea Moldovița (1966—1970).
41. Mănăstirea Rîșca (1968—1975).
42. Cazarma Babilon și Sala Unirii, Alba Iulia (1967—1968).
43. Catedrala Ortodoxă, Alba Iulia (1967—1971).
44. Catedrala Romano-Catolică, Alba Iulia (1967—1975).
45. Biserica din Războieni — Neamț (1973—1975).
46. Sf. Gheorghe, București (1974—1975, 1977 — în curs).
47. Mănăstirea Hodoș — Bodrog — Arad. Colab. cu arh. Virgil Antonescu (1978—1979).
48. Casa Domnească, Mănăstirea Putna. Colab. cu arh. V. Antonescu (1985—1991).
49. Biserica fostei Mănăstiri Tazlău. Colab. cu arh. V. Antonescu (în curs de execuție).

### ALTE LUCRĂRI

1. Vila Gordon Hayward, Cornu — Cîmpina (1936—1937).
2. Casa D. Pherekyde, Balcic (1937—1938).
3. Casa Constantinescu, Balcic (1938).
4. Biserică, Balcic (1938).
5. Casa Chrissoveloni, Ghidigeni — refacerea după incendiu. Colab. cu arh. Ion Balș.
6. Cămin pentru Banca Românească, București (colab. cu arh. Ion Balș).
7. Locuințe pentru Banca Românească București 1945-proiect.
8. Bloc Suțu, Piața Universității (arh. G. M. Cantacuzino), București — restaurare.

Bibliografia este reprodusă după revista „Arhitectura” 1, 1984, cu adăugirile necesare aducerii la zi

7. Mănăstirea Neamț. Vedere din incintă, cu biserica Sf. Gheorghe integrată pe latura de est

